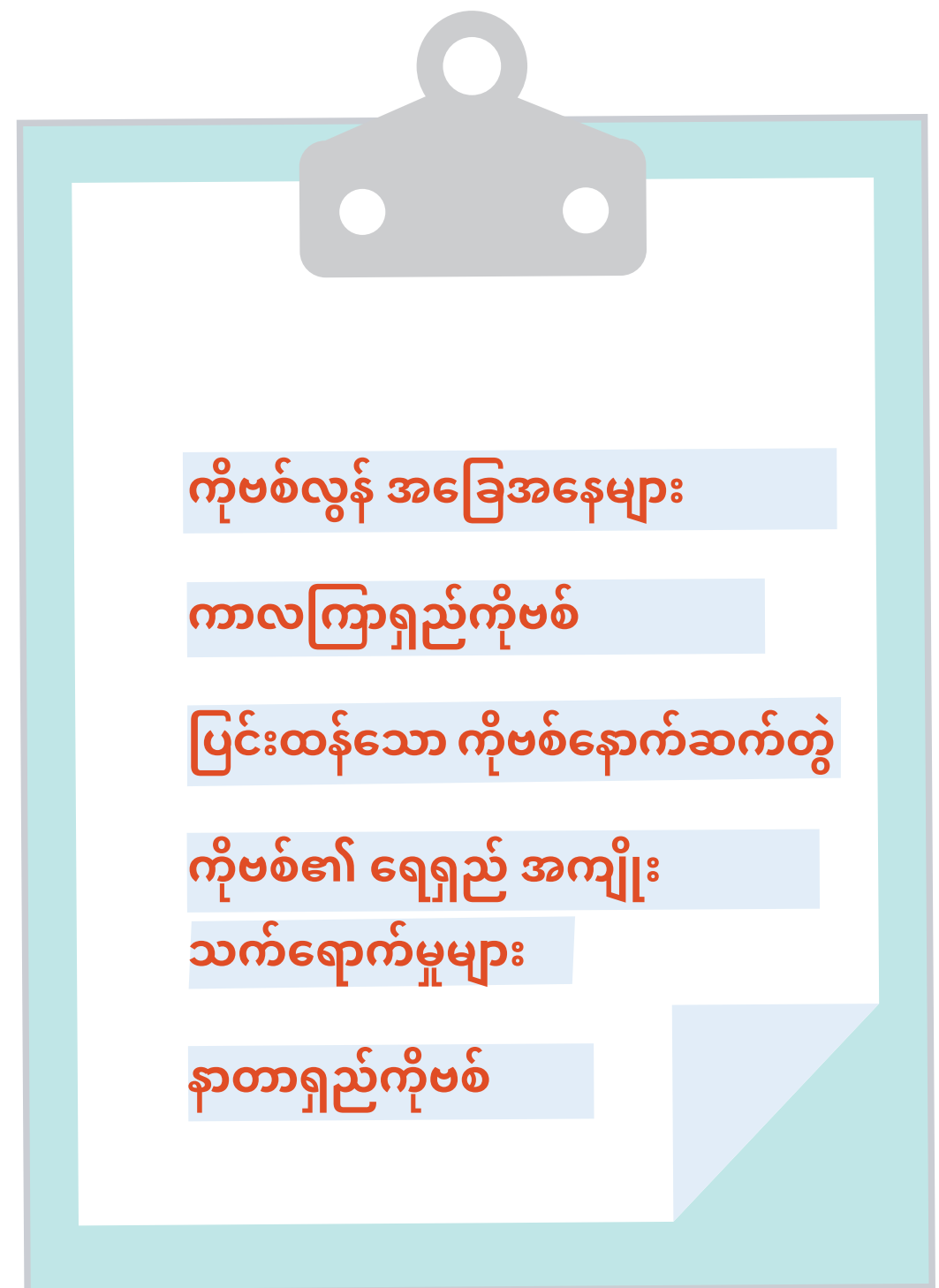


# နာတာရှည် ကိုဗစ် ဆံ့သည့်မှာ အဘယ်နည်း?

နာတာရှည်ကိုဗစ်၏ အဓိပ္ပါယ်ကို ကျယ်  
ကျယ်ပြန့်ပြန့် ဖွင့်ဆိုရလျှင် ကိုဗစ်-၁၉  
ရောဂါကူးစက်ပြီးနောက် ရောဂါလက္ခဏာ  
များ နှင့် ကျန်းမာရေးအခြေအနေသည်  
ဆက်လက်ဖြစ်ပွားခြင်း (သို့မဟုတ်) ပိုမိုစိုး  
ရှားလာခြင်းကို ဆိုလိုသည်။

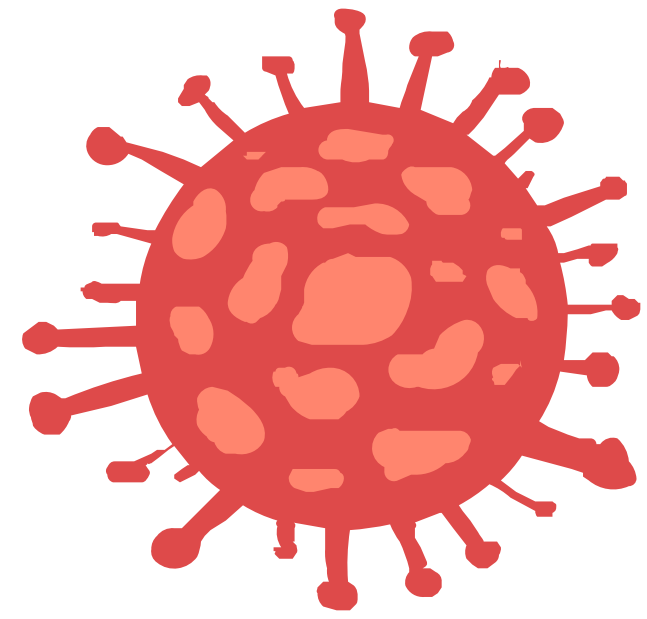


# ၎င်းကို အောက်ပါအတိုင်း လည်း ခေါ်ဆိုနိုင်သည်။



# နာတာရှည်ကိုဗစ်၏ အချက်အလက်များ





နာတာရှည်ကိုဗစ်ကို ကိုဗစ်-၁၉ ကြောင့် ပြင်းထန်စွာ  
ဖျားနာဖူးသူများတွင် ပိုမိုဖြစ်ပွားတတ်ပါသည်။

သို့သော် ကိုဗစ်-၁၉ ဖြစ်ပွားစေသော မိုင်းရပ်စ်  
ပိုး ကူးစက်ခံထားရသူတိုင်း ၎င်းဖြစ်ရပ်မျိုးကို  
တွေ့ကြုံခံစားနိုင်ပါသည်။

1

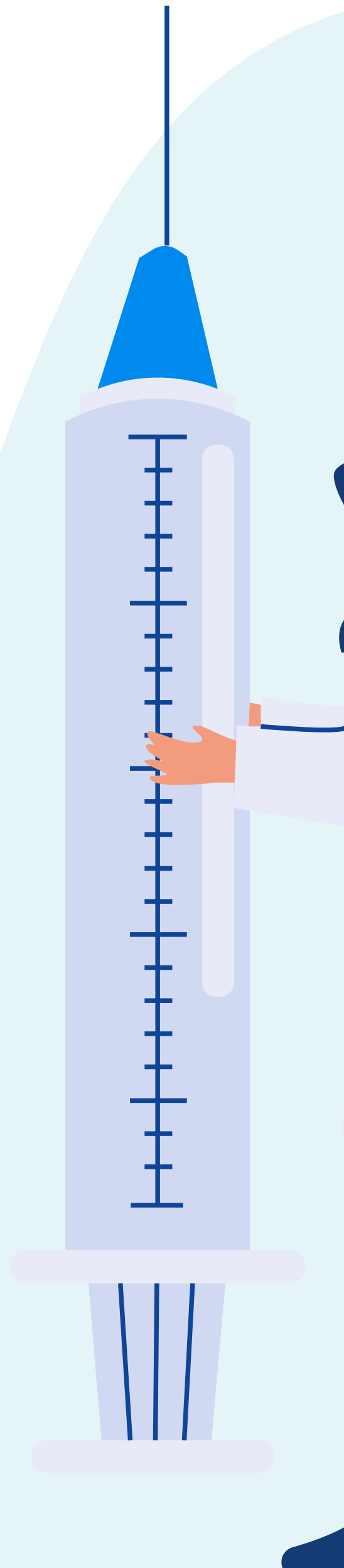
အချက်အလက် ၁

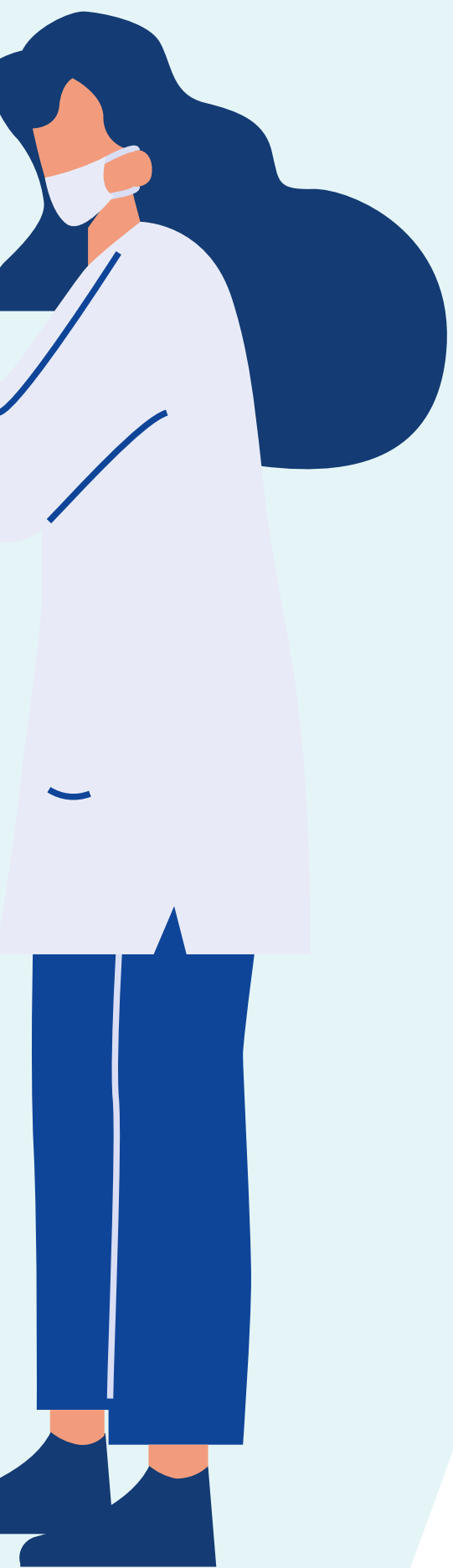
ကိုဗစ်-၁၉ ကာကွယ်ဆေး မထိုးရသေးသူများ  
သည် ကာကွယ်ဆေးထိုးထားသူများနှင့်  
နှိုင်းယှဉ်လျှင် ပိုးကူးစက်ခံရမှုနှုန်းမြင့်မားပြီး  
နာတာရှည်ကိုဗစ် ဖြစ်ပွားနိုင်ခြေများပါသည်။

လူတွေနဲ့နှိုင်းယှဉ်ပါ  
ကာကွယ်ဆေးထိုးဖူးသူတွေ

2

အချက်အလက် ၂



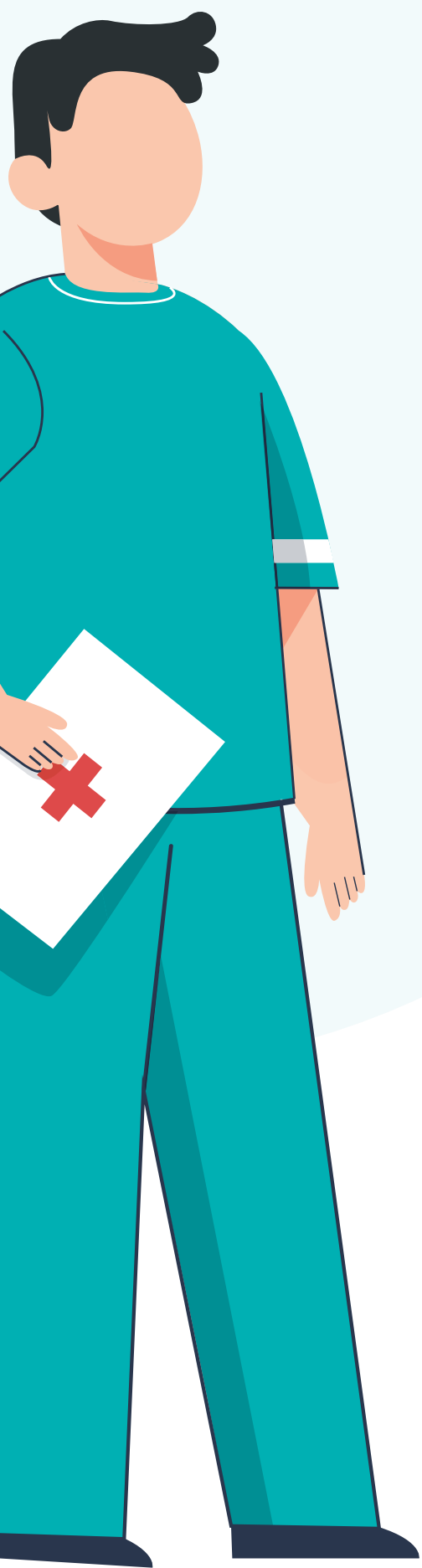


လူများသည် ကိုရိုနာဗိုင်းရပ်ကို အကြိမ်ရေများစွာ ပြန်လည်ကူးစက်နိုင်ပါသည်။

လူတစ်ဦးသည် SARS-COV 2 ကူးစက်ခံရလျှင် (သို့မဟုတ်) ပြန်လည် ကူးစက်ခံရလျှင် နာတာရှည်ကိုဗစ် ဖြစ်ပွားမှုနှုန်း မြင့်မားပါသည်။

3

အချက်အလက် ၃



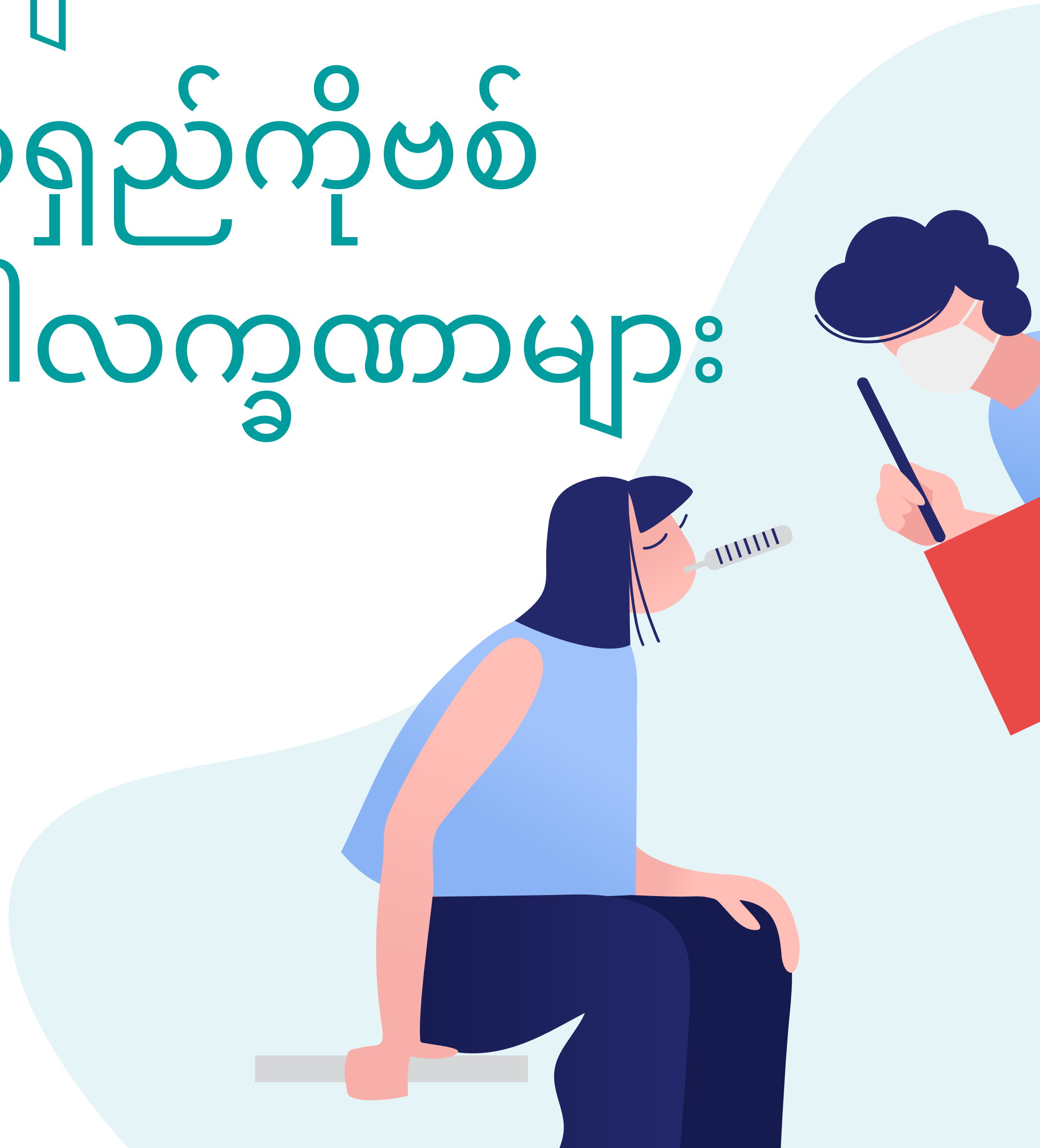
ရှည်လျားသော COVID ရှိသူအများစုတွင် ကူးစက်မှု သို့မဟုတ် COVID-19 ဖျားနာမှု အထောက်အထားများ ရှိနေသော်လည်း၊

အချို့သောအခြေအနေများတွင် နာတာရှည်ကိုဗစ် ခံစားနေရသူသည် ရောဂါ ရှိ၊ မရှိ စစ်ဆေးကြည့်သည့်အခါ အပေါင်းလက္ခဏာမပြပဲ ကူးစက်ခံထား ရကြောင်း သိရှိနိုင်ပါသည်။

4

အချက်အလက် ၄

ရည်လျားသော COVID  
နာတာရှည်ကိုပစ်  
ရှောင်လွှာထားများ





ယေဘုယျ ရောဂါလက္ခဏာများ

## အထွေထွေ



မောပန်းခြင်း၊ ပင်ပန်းနွမ်းနယ်ခြင်း  
ကြောင့် နေ့စဉ်လူမှုဘဝကို အနှောက်အ  
လှက်ဖြစ်ခြင်း။



ရုပ်ပိုင်းဆိုင်ရာ၊ စိတ်ပိုင်းဆိုင်ရာ ကြိုးပမ်း  
အားထုတ်ပြီးနောက် ရောဂါလက္ခဏာပိုမို  
ဆိုးရွားလာခြင်း (လှုပ်ရှားမှုပြုလုပ်ပြီး  
တိုင်း ပင်ပန်းနွမ်းနယ် မအီမသာဖြစ်ခြင်း  
ဟု သိများသည်)



ဖျားနာ ကိုယ်ပူခြင်း။

ရောဂါလက္ခဏာများ

# အသက်ရှူလမ်းကြောင်းဆိုင်ရာ နှင့် နှလုံးရောဂါ လက္ခဏာများ



- ✓ အသက်ရှူရခက်ခဲခြင်း (သို့မဟုတ်) အသက်ရှူကြပ်ခြင်း။
- ✓ ချောင်းဆိုးခြင်း။
- ✓ ရင်ဘတ်အောင့်ခြင်း။
- ✓ နှလုံးခုန်နှုန်းမြန်ခြင်း (သို့မဟုတ်) ရင်တုန်ခြင်း (နှလုံးတုန်ခြင်းဟုလည်းခေါ်သည်)

ရောဂါလက္ခဏာများ

# အာရုံကြောဆိုင်ရာ ရောဂါလက္ခဏာများ



စဉ်းစားတွေ့ခေါ်ရ ခက်ခဲခြင်း (သို့မဟုတ်) အာရုံစူးစိုက်မှုခက်ခြင်း ("ဦးနှောက်မြူဖုံးခြင်း" [ရှင်းလင်းစွာတွေ့ခေါ်ရန်၊ အာရုံစူးစိုက်ရန်၊ မှတ်မိရန် ခက်ခဲခြင်း] ဟုလည်း တစ်ခါတစ်ရံ ဖော်ပြသည်)



ခေါင်းကိုက်ခြင်း။



မူးတပ်ရပ်လိုက်သည့်အခါ မူးမိုက်ခြင်း (မူးမော်ခြင်း)



စူးခနဲအောင့်ခြင်းနှင့် နာကျင်ခြင်း။



အနံ့ (သို့မဟုတ်) အရသာ ပြောင်းခြင်း။



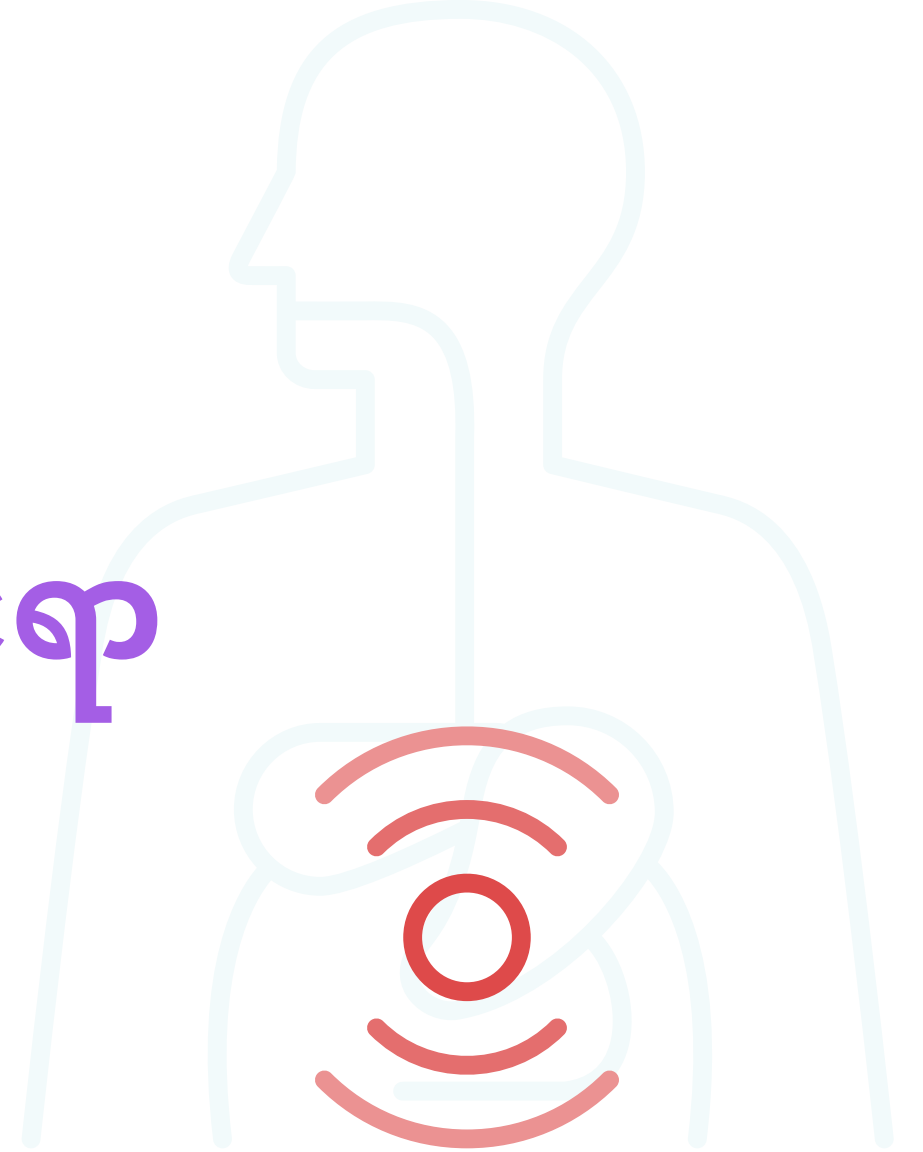
အိပ်စက်ခြင်းနှင့် ပတ်သက်၍ ပြဿနာရှိခြင်း။



စိတ်ဓါတ်ကျခြင်း (သို့မဟုတ်) စိုးရိမ်ပူပန်ခြင်း။

ရောဂါလက္ခဏာများ

# အစာချေဖျက်ခြင်းဆိုင်ရာ ရောဂါလက္ခဏာများ



- ✓ ဝမ်းပျက် ဝမ်းလျော့ခြင်း။
- ✓ ဗိုက်နာ ဗိုက်အောင့်ခြင်း။

ရောဂါလက္ခဏာများ

# အခြားရောဂါ လက္ခဏာများ



အဆစ်များ (သို့မဟုတ်) ကြွက်သားများ  
နာကျင်ခြင်း။



မိတ်၊ အင်ပျင်ကဲ့သို့ အရေပြားအပေါ်  
တွင် အဖုအပိတ် အနီကွက်ထခြင်း။



ရာသီဥတုတာစက်ဝန်း ပြောင်းလဲခြင်း။