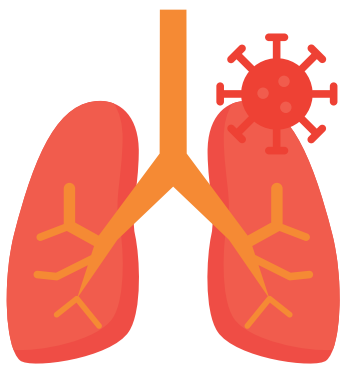


คู่มือเกี่ยวกับโรค RSV

มกราคม 2024



อาการ

ผู้ที่มีโรคติดเชื้อทางระบบทางเดินหายใจ (respiratory syncytial virus) หรือเชื้อไวรัสอาร์เอสวี (RSV) มักจะแสดงอาการภายใน 4-6 วันหลังจากได้รับเชื้อ:

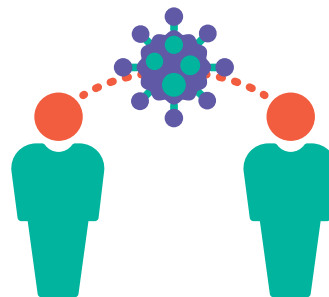
- น้ำมูกไหล
- ความอยากอาหารลดลง
- ไอ
- จาม
- มีไข้
- หายใจมีเสียงหวีด

อาการเหล่านี้มักจะค่อยๆปรากฏขึ้นตามระยะ ไม่ได้ปรากฏขึ้นพร้อมกันในคราวเดียว ในเด็กทารกอายุน้อยมากที่สุดเชื้อ RSV อาการที่เกิดขึ้นอาจมีเพียงอาการหวัด หงุดหงิด มีการเคลื่อนไหวน้อยลง และหายใจลำบาก

การแพร่เชื้อ

RSV สามารถแพร่กระจายได้เมื่อ:

- ผู้ติดเชื้อไอหรือจาม
 - ละอองไวรัสจากการไอหรือจามเข้าตา จมูก หรือปาก
 - คุณสัมผัสกับเชื้อไวรัสโดยตรง เช่น การหอมหน้าเด็กที่ติดเชื้อ RSV
 - คุณสัมผัสพื้นผิวที่มีเชื้อไวรัส
- จากนั้นนำมือที่สัมผัสกับเชื้อไวรัสมาจับใบหน้าก่อนการล้างมือ



RSV อยู่รอดได้เป็นเวลาหลายชั่วโมงบนพื้นผิวแข็ง เช่น โต๊ะ และลูกบิดประตู โดยทั่วไป เชื้อไวรัสชนิดนี้จะอยู่รอดบนพื้นผิวอ่อนนุ่ม เช่น เนื้อเยื่อ และมือ เป็นเวลาเพียงสั้น ๆ

การป้องกัน

แนะนำให้เสริมภูมิคุ้มกันต้านเชื้อ RSV สำหรับกลุ่มบุคคลต่อไปนี้เท่านั้น:

- วัคซีนป้องกันเชื้อ RSV สองเข็ม (Arexvy โดย GSK และ Abrysvo โดย Pfizer) ได้รับการรับรองจาก FDA และได้รับการแนะนำจาก CDC ให้ใช้วัคซีนนี้กับผู้สูงอายุที่มีอายุตั้งแต่ 60 ปีขึ้นไป
- วัคซีนป้องกันเชื้อ RSV หนึ่งเข็ม (Abrysvo โดย Pfizer) ได้รับการรับรองจากและแนะนำให้หญิงตั้งครรภ์ที่มีอายุครรภ์ตั้งแต่ 32 ถึง 36 สัปดาห์รับวัคซีน เพื่อปกป้องทารกในครรภ์
- แอนติบอดีป้องกันเชื้อ RSV ได้รับความอนุญาตและ แนะนำสำหรับทารกและเด็กเล็กบางคน



สำหรับบุคคลกลุ่มอื่นๆ มีโอกาสที่จะติด RSV อย่างรุนแรงน้อยมาก การดำเนินการเพื่อป้องกันในแต่ ละวันสามารถลดโอกาสในการแพร่ เชื้อ RSV ได้

- งดออกจากบ้านช่วงที่ไม่สบาย
- ล้างมือบ่อยๆด้วยสบู่และน้ำสะอาด
- ไม่ใช้มือป้องปากขณะที่ไอและจาม แต่ให้ใช้กระดาษทิชชูหรือแขน เสื้อแทน
- อย่าจับใบหน้าโดยที่ไม่ได้ล้างมือ
- ทำความสะอาดพื้นผิวที่มีการสัมผัส สบ่อยครั้ง

แหล่งข้อมูล: www.cdc.gov/rsv

แหล่งข้อมูลในภาษาอาเซียน ภาษาสวาฮีลีบ้าน และภาษาของชาวเกาะบนทะเลแปซิฟิก:

www.aa-nhpihealthresponse.org/resources